



Администрация Пермского муниципального округа Пермского края
Комитет имущественных отношений

РАСПОРЯЖЕНИЕ

26.08.2024

№ 2748

Об установлении публичного сервитута на часть земельных участков

В соответствии со ст. 23, гл. V.7 Земельного кодекса Российской Федерации, Федеральным законом от 25.10.2001 № 137-ФЗ «О введении в действие Земельного кодекса Российской Федерации», пп. 3.2.5 п. 3.2 разд. 3 Положения о комитете имущественных отношений администрации Пермского муниципального округа, утвержденного решением Думы Пермского муниципального округа Пермского края от 29.11.2022 № 48, на основании ходатайства публичного акционерного общества «Россети Урала» (ИНН 6671163413, ОГРН 1056604000970) (далее - ПАО «Россети Урала») от 08.08.2024 № 11047:

1. Установить в интересах ПАО «Россети Урала» публичный сервитут общей площадью 2126 кв. м на часть земельных участков:

- с кадастровым номером 59:32:3980009:6974 (626 кв.м), расположенный по адресу: Пермский край, Пермский р-н;

- с кадастровым номером 59:32:3980009:8162 (33 кв.м), расположенный по адресу: Пермский край, м.р-н Пермский, с.п. Култаевское, земельные доли (колхоз «Россия»);

- с кадастровым номером 59:32:3980009:1094 (282 кв.м), расположенный по адресу: край Пермский, р-н Пермский, с/пос. Култаевское, примерно в 0,600 км по направлению на юго-восток от с. Култаево;

- с кадастровым номером 59:32:3980009:2275 (861 кв.м), расположенный по адресу: Пермский край, Пермский район, Култаевское с/п, примерно в 0,58 км по направлению на юго-восток от с. Култаево;

- в кадастровом квартале 59:32:3980009 (626 кв.м).

Цель: Подключения (технологического присоединения) к сетям инженерно-технического обеспечения «Строительство ВЛ 10 кВ, реклоузера 10 кВ, оборудования приборов учета э/э для электроснабжения производственного здания/помещения по адресу: Пермский край, Пермский район, с. Култаево (кад. № 59:32:3980009:10271)».

Срок: 49 лет.

2. Утвердить границы публичного сервитута земельных участков, указанных в п. 1 настоящего распоряжения, согласно прилагаемой схеме расположения границ публичного сервитута.

3. Срок, в течение которого использование указанных в п. 1 настоящего распоряжения земельных участков в соответствии с их разрешенным использованием будет невозможно или существенно затруднено в связи с осуществлением сервитута – не установлен.

4. Порядок установления зон с особыми условиями использования территорий и содержание ограничений прав на земельные участки в границах таких зон установлен Постановлением Правительства РФ от 24.02.2009 № 160 «О порядке установления охранных зон объектов электросетевого хозяйства и особых условий использования земельных участков, расположенных в границах таких зон».

5. Плата за публичный сервитут устанавливается в соответствии с Федеральным законом от 29.07.1998 № 135-ФЗ (ред. от 19.12.2022) «Об оценочной деятельности в Российской Федерации» и методическими рекомендациями, утверждёнными приказом Минэкономразвития России от 04.06.2019 № 321, а также в приложении № 2 к настоящему распоряжению.

6. Комитету имущественных отношений администрации Пермского муниципального округа в течение 5 рабочих дней со дня подписания настоящего распоряжения:

6.1. направить настоящее распоряжение в Управление Федеральной службы государственной регистрации, кадастра и картографии по Пермскому краю;

6.2. направить настоящее распоряжение в ПАО «Россети Урал».

6.3. разместить настоящее распоряжение на официальном сайте Пермского муниципального округа в информационно-телекоммуникационной сети «Интернет» (www.permokrug.ru).

7. ПАО «Россети Урал» привести земельные участки в состояние пригодное для использования в соответствии с разрешенным использованием в срок не позднее 3 (трех) месяцев после завершения строительства или эксплуатации инженерного сооружения, для размещения которого был установлен публичный сервитут.

8. Настоящее распоряжение вступает в силу со дня его подписания.

9. Контроль исполнения распоряжения возложить на заместителя председателя комитета М.В. Королеву.

Председатель комитета



Е.А. Демидова

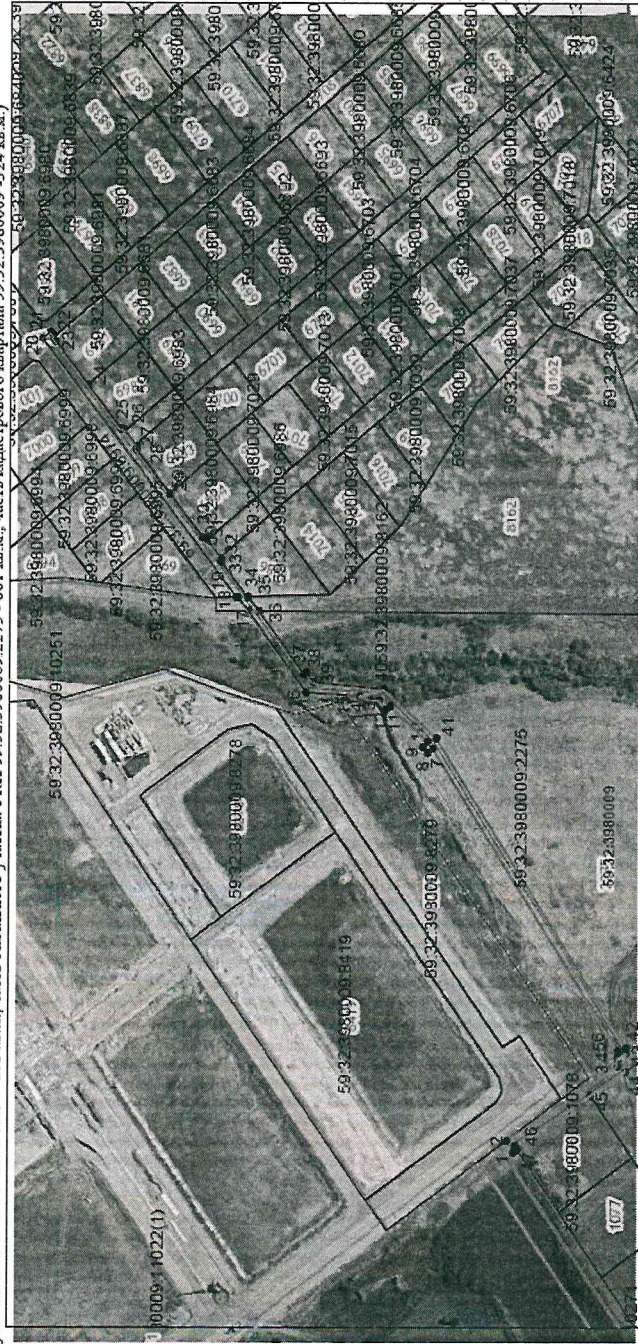
Приложение № 1
к распоряжению
комитета имущественных
отношений администрации
Пермского муниципального округа
от 26.08.2024 № 2748

СХЕМА РАСПОЛОЖЕНИЯ ГРАНИЦ ПУБЛИЧНОГО СЕРВИТУТА

«Строительство ВЛ 10 кВ, реклоузера 10 кВ, оборудования приборного учета э/э для электроснабжения производственного здания/помещения по адресу: Пермский край, Пермский район, с. Кулгаево (кад. № 59:32:3980009:10271)»

Местоположение: Пермский край, Пермский район, с. Кулгаево

Площадь земель или части земельного участка, кв.м.: 2126 (в т.ч. часть земельного участка с КН 59:32:3980009:6974 - 676 кв.м., часть земельного участка с КН 59:32:3980009:8162 - 33 кв.м., часть земельного участка с КН 59:32:3980009:1094 - 282 кв.м., часть земельного участка с КН 59:32:3980009:2275 - 861 кв.м., часть кадастрового квартала 59:32:3980009 - 374 кв.м.)



Масштаб 1:2400

Условные обозначения:

- граница публичного сервитута
- граница земельного участка, сведения которого внесены в ЕГРН
- проектное местоположение инженерного сооружения
- 59:32:3980009 обозначение кадастрового квартала
- 59:32:3980009:22 обозначение кадастрового номера земельного участка

Система координат МСК-39, зона 2

Метод определения координат: Метод спутниковых геодезических измерений (определений)

средняя квадратическая погрешность положения характерных точек (Мп) - 0,10 м

№Места	X	Y
1	504805.45	2215678.8
2	504808.75	2215683.8
3	504755.31	2215717.5
4	504755.13	2215721.1
5	504755.13	2215722.4
6	504755.05	2215724.7
7	504845.06	2215861.5
8	504847.62	2215859.5
9	504849.86	2215862.1
10	504847.66	2215864.6
11	504865.62	2215880.4
12	504867.85	2215878.9
13	504870.94	2215883.4
14	504875.14	2215883.4
15	504880.12	2215885.1
16	504905.87	2215886.8
17	504933.56	2215923.7
18	504938.71	2215930.1
19	504959.34	2215950.1
20	505033.11	2216046
21	505029.23	2216049.1
22	505027.97	2216047.6
23	505027.05	2216044.8
24	505011.11	2216025.1
25	504995.16	2216005.5
26	504993.71	2216005.2
27	504987.43	2215997.5
28	504987.68	2215996.1
29	504971.55	2215976.2
30	504955.34	2215956.4
31	504954.18	2215956.3
32	504946.71	2215947.1
33	504946.91	2215945.7

34	504934.31	2215930.2
35	504935.67	2215930.2
36	504928.39	2215923.7
37	504907.06	2215895.1
38	504905.79	2215896
39	504902.41	2215891.5
40	504868.5	2215888.3
41	504843.35	2215866.2
42	504751	2215723.7
43	504751.08	2215723.5
44	504751.4	2215715.2
45	504766.21	2215704.7
46	504804.76	2215681.7
47	504805.62	2215680
1	504805.45	2215678.8

Приложение № 2
к распоряжению
комитета имущественных
отношений администрации
Пермского муниципального округа
от 26.08.2024 № 2748

**Расчет платы
за публичный сервитут**

Плата за публичный сервитут рассчитана в соответствии с п. 4 ст. 39.46 Земельного кодекса Российской Федерации на часть земельного участка в кадастровом квартале **59:32:3980009**:

- Площадь земельного участка, обремененного сервитутом – 324 кв.м.
- Удельный показатель кадастровой стоимости – 278,62 руб/кв.м.
- Срок публичного сервитута – 49 лет
- Стоимость платы за сервитут: $324 * 278,62 * 49 * 0,01\% = 442,34$ руб.

Размер платы за весь срок сервитута – 442,34 рублей (Четыреста сорок два рубля 34 копейки)

**Платежные реквизиты
для внесения платы за публичный сервитут**

ИНН 5948066481

КПП 594801001

Наименование получателя Управление Федерального казначейства по Пермскому краю (Комитет имущественных отношений администрации Пермского муниципального округа)

Казначейский счет 03100643000000015600

Единый казначейский счет 40102810145370000048

Отделение Пермь Банка России // УФК по Пермскому краю г. Пермь

БИК 015773997

ОКТМО 57546000

назначение платежа плата за публичный сервитут распоряжение от 26.08.2024 № 2748

КБК 542 1 11 05 410 14 0000 120